



Figura 3.1 – Ubicazione dei punti di monitoraggio del traffico

Il monitoraggio è stato eseguito nella giornata di venerdì 29/05/2018; si precisa che nelle giornate di giovedì e venerdì lo Stabilimento, generalmente, registra flussi di picco di movimentazione dei prodotti.

I flussi di traffico sono stati monitorati nella fascia oraria compresa tra le ore 7:00 e le 19:00, ossia nell'orario in cui è consentito l'ingresso/uscita degli automezzi pesanti in Stabilimento.

Il monitoraggio è stato eseguito da operatori mediante conteggio manuale dei singoli passaggi di automezzi, per entrambi i sensi di marcia. La rilevazione dei passaggi è avvenuta aggregando i dati su base oraria.

### 3.1 Tipologia di automezzi monitorati

Gli automezzi monitorati sono stati divisi nelle seguenti categorie:

- automezzi leggeri: automobili, camioncini e furgoni, motociclette e motorini;
- automezzi pesanti: camion e tir;
- automezzi di cantiere: ruspe, gru, betoniere, camion che trasportano materiale da cantiere;

- automezzi di servizio: automezzi delle forze dell'ordine, autoambulanze, mezzi di soccorso, pullman e autobus, automezzi per la raccolta dei rifiuti, ecc.

## 4 RISULTATI DEL MONITORAGGIO

Nella presente Sezione sono presentati i risultati del monitoraggio eseguito, analizzati per ciascuno dei quattro punti individuati.

I risultati registrati durante il monitoraggio sono riportati in Allegato 1.

Nella seguente Tabella 4.1 sono riportati i volumi di traffico (numero di passaggi), suddivisi per tipologia di mezzo, registrati nei quattro punti nel corso della III campagna.

**Tabella 4.1 - Volumi di traffico monitorati nei quattro punti di monitoraggio il 29/06/2018**

Punto di monitoraggio	U.d.m.	Automezzi leggeri	Automezzi pesanti	Automezzi di cantiere	Automezzi di servizio	Totale
<b>PN</b>	transiti	1.860	204	57	18	<b>2.139</b>
<b>PS</b>	transiti	2.378	35	9	23	<b>2.445</b>
<b>PP</b>	transiti	2.279	30	70	19	<b>2.398</b>
<b>PM</b>	transiti	2.843	63	11	19	<b>2.936</b>

I dati registrati mostrano un calo rispetto ai dati della I e II campagna, come mostrato nella seguente Tabella 4.2. Si nota, in media, una diminuzione di circa l'8% dei passaggi nei punti PN, PS e PP e di oltre il 14% di passaggi nel punto PM.

**Tabella 4.2 – Confronto volumi di traffico tra I, II e III campagna**

Punto di monitoraggio	U.d.m.	Totale I campagna	Totale II campagna	Totale III campagna
<b>PN</b>	transiti	2.375	2.339	2.139
<b>PS</b>	transiti	2.831	2.639	2.445
<b>PP</b>	transiti	-	2.614	2.398
<b>PM</b>	transiti	3.431	3.421	2.936

Nello specifico, nel corso della III campagna la diminuzione di transiti ha coinvolto in modo sensibile:

- al punto PN: mezzi pesanti (-20% rispetto alla media delle 3 campagne) e di cantiere (-53% rispetto alla media delle 3 campagne);
- al punto PS: mezzi pesanti (-27% rispetto alla media delle 3 campagne) e di cantiere (-62% rispetto alla media delle 3 campagne);
- al punto PP: mezzi pesanti (-35% rispetto alla media delle 3 campagne) e di cantiere (-29% rispetto alla media delle 3 campagne);
- al punto PM: mezzi leggeri (-9% rispetto alla media delle 3 campagne) e pesanti (-40% rispetto alla media delle 3 campagne).

In generale, pertanto, nel corso della III campagna è stata registrata una diminuzione dei transiti dei mezzi pesanti e dei mezzi di cantiere; per quanto riguarda questi ultimi, l'andamento è in linea con quanto previsto sia nello Studio di Impatto Ambientale che nella Proposta di Monitoraggio predisposti da Zignago Vetro.

Nei seguenti grafici si riporta la suddivisione percentuale del traffico, per tipologia di automezzo, per ciascuno dei quattro punti di monitoraggio.

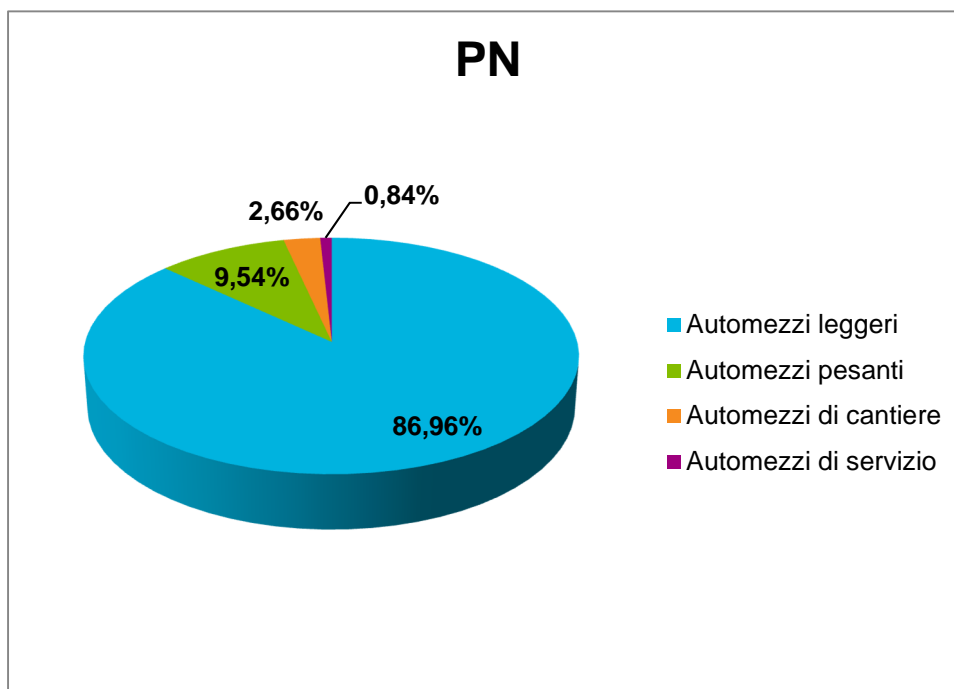


Figura 4.1 – Suddivisione percentuale del traffico per tipologia di automezzo in PN

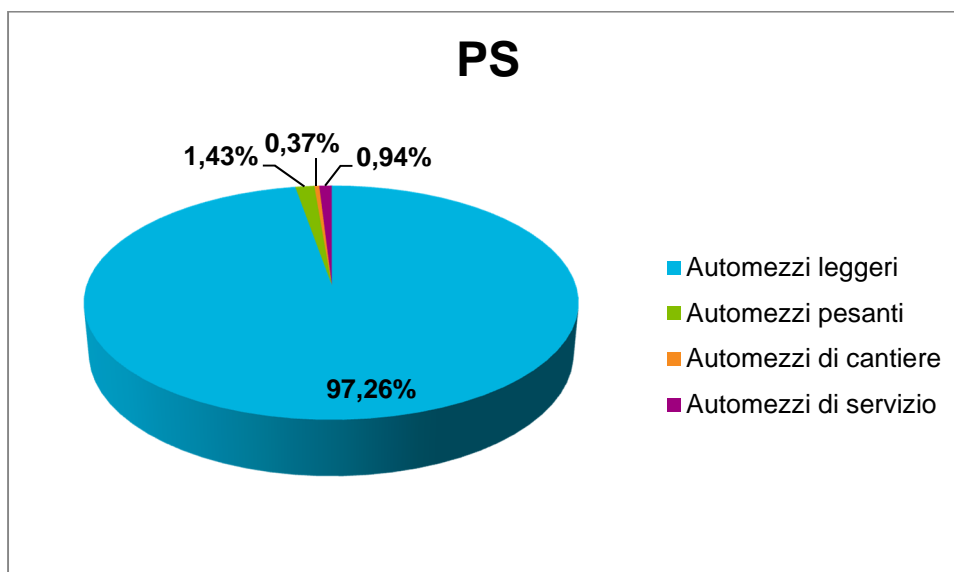


Figura 4.2 – Suddivisione percentuale del traffico per tipologia di automezzo in PS

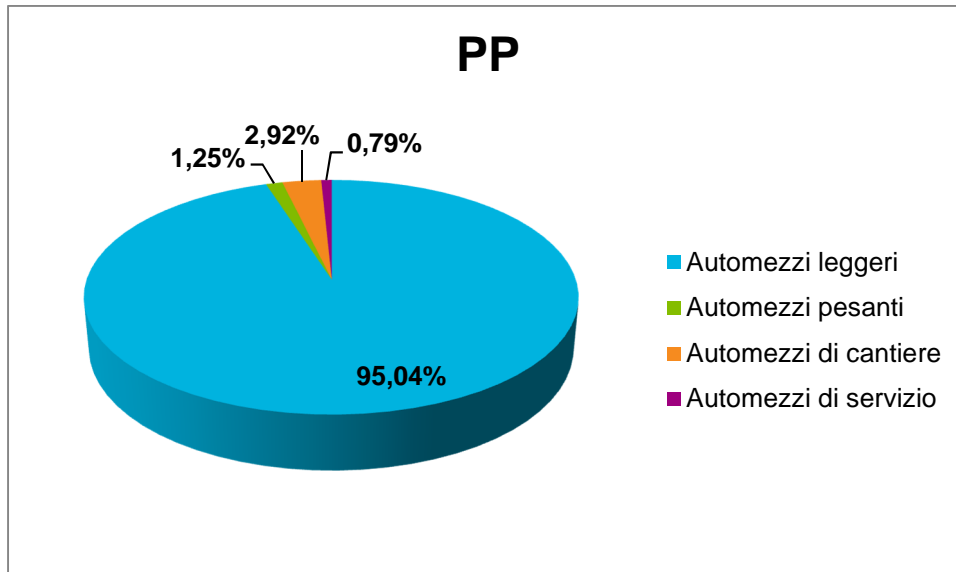


Figura 4.3 – Suddivisione percentuale del traffico per tipologia di automezzo in PP

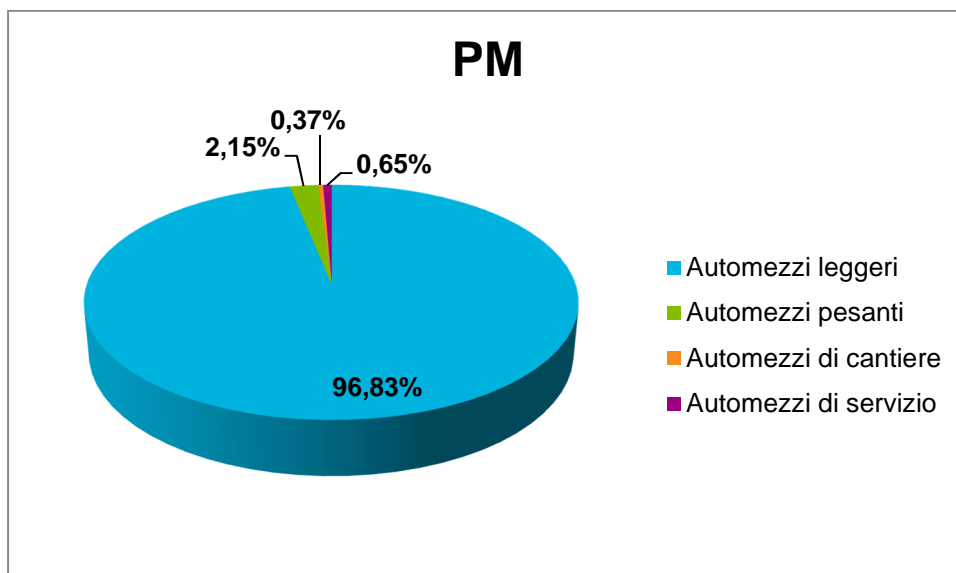


Figura 4.4 - Suddivisione percentuale del traffico per tipologia di automezzo in PM

I dati rilevati e rappresentati nei grafici a torta confermano, in generale, quanto evidenziato nelle precedenti campagne, ossia che sia via Manzoni che via Marzotto sono interessate prevalentemente da un traffico di mezzi leggeri: nel punto PN essi hanno costituito circa il 87% del traffico totale, nel punto PS il 97%, nel punto PP il 95% e nel punto PM il 97%.

Si è confermata, inoltre, la presenza di mezzi pesanti nettamente maggiore al punto PN, dove hanno rappresentato il 9,5% del traffico totale, rispetto ai punti PS, PP e PM, dove hanno rappresentato, rispettivamente il 1,4%, il 1,25% e il 2%.

Il traffico di mezzi di cantiere è stato poco significativo in tutti e quattro i punti: 2,6% in PN, 0,4% in PS, 3% in PP e 0,4% in PM.

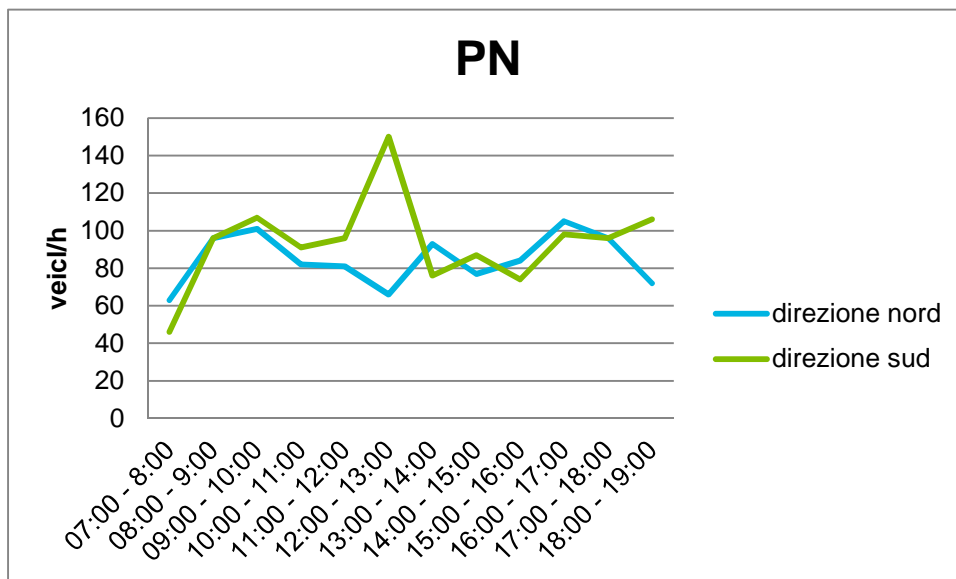
Ulteriori informazioni vengono ricavate dall'analisi dei dati di traffico suddivisi per fascia oraria, riportati di seguito.

La seguente Tabella 4.3 riporta la distribuzione del traffico, per fascia oraria, nei quattro punti di monitoraggio, per ciascuno dei due sensi di marcia.

**Tabella 4.3 - Distribuzione del traffico per fascia oraria nei quattro punti di monitoraggio**

Fascia oraria	PN		PS		PP		PM	
	direzione nord	direzione sud	direzione nord	direzione sud	direzione nord	direzione sud	direzione est	direzione ovest
07:00 - 8:00	63	46	88	61	85	55	55	119
08:00 - 9:00	96	96	77	102	88	99	104	170
09:00 - 10:00	101	107	89	122	86	116	145	115
10:00 - 11:00	82	91	113	104	122	111	138	128
11:00 - 12:00	81	96	94	118	83	107	133	147
12:00 - 13:00	66	150	86	162	69	151	153	127
13:00 - 14:00	93	76	105	81	96	79	75	83
14:00 - 15:00	77	87	64	65	74	81	77	74
15:00 - 16:00	84	74	69	101	63	84	76	86
16:00 - 17:00	105	98	94	99	97	99	135	95
17:00 - 18:00	96	96	92	190	108	185	192	169
18:00 - 19:00	72	106	98	171	98	162	182	158

I dati riportati nella precedente Tabella sono mostrati nei tre seguenti grafici.



**Figura 4.5 - Diagramma del traffico su base oraria registrato in PN**

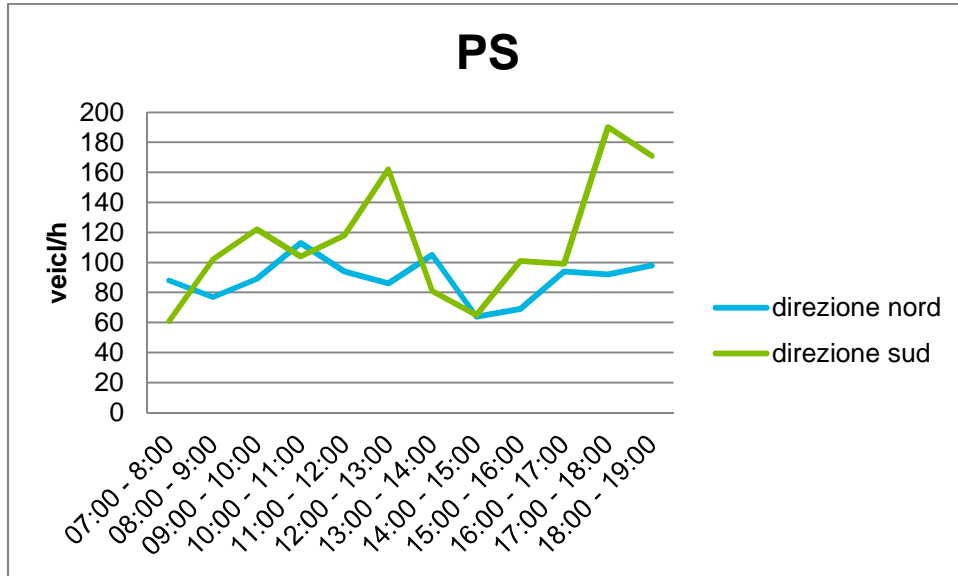


Figura 4.6 - Diagramma del traffico su base oraria registrato in PS

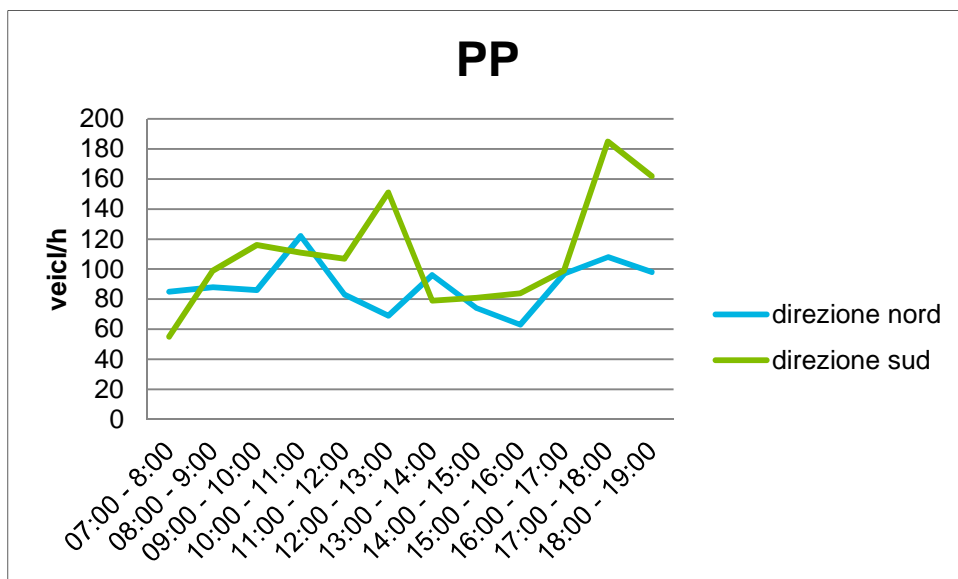
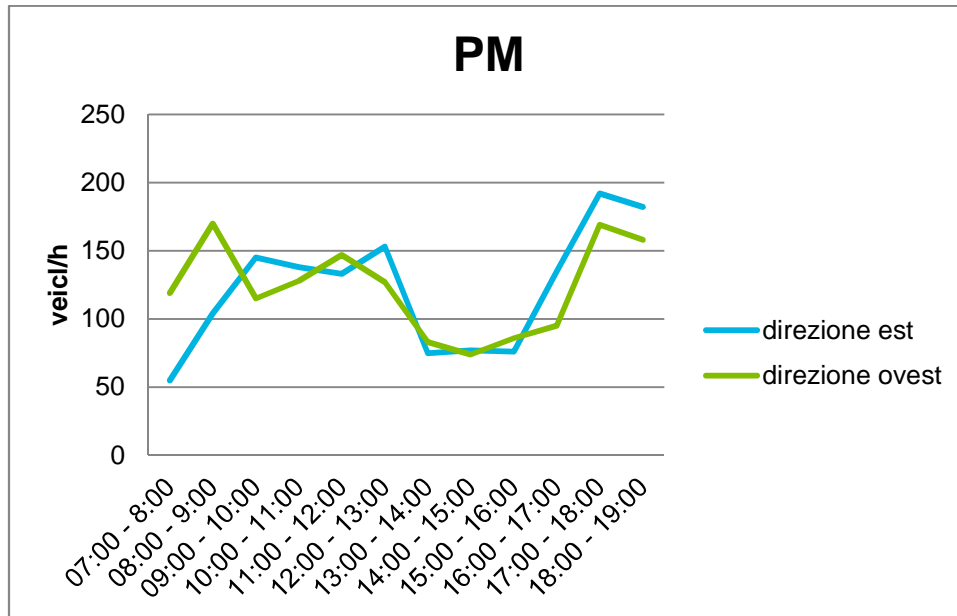


Figura 4.7 - Diagramma del traffico su base oraria registrato in PP



**Figura 4.8 - Diagramma del traffico su base oraria registrato in PM**

Dai dati riportati nella Tabella e nei grafici soprariportati, si evince che:

- nel punto PN: il flusso veicolare, in entrambi i sensi di marcia, presenta un andamento generalmente distribuito durante tutta la giornata. Tra le 10:00 e le 14:00 i flussi si diversificano nettamente nei due sensi di marcia: in direzione sud si registra un andamento crescente con picco tra le 12:00 e le 13:00, mentre in direzione nord si registra un andamento decrescente con minimo nella stessa fascia oraria. Simile andamento si evidenzia nella fascia oraria 17:00-18:00, quando diminuiscono i veicoli in direzione nord e aumentano in direzione sud;
- nel punto PS: il flusso veicolare presenta un andamento più irregolare rispetto alla II campagna, presentando tre picchi in direzione sud nelle fasce 09:00-10:00, 12:00-13:00 e 17:00-18:00; il flusso verso nord è generalmente costante e varia da un minimo di 65 passaggi fra le 14:00 e le 15:00 ad un massimo di 113 passaggi fra le 10:00 e le 11:00;
- nel punto PP: anche per questo punto il flusso non è regolare come durante la II campagna; i principali picchi si notano in direzione sud nelle ore 12:00-13:00 e 17:00-18:00, mentre in direzione nord si è registrato un picco fra le 10:00 e le 11:00 con 122 veicoli, per poi fluttuare fra un minimo di 63 passaggi fra le 15:00 e le 16:00 e un massimo di 108 passaggi fra le 17:00 e le 18:00;
- nel punto PM: il flusso veicolare è stato caratterizzato da un andamento simile per entrambi i sensi di marcia durante tutta la giornata: dopo il primo picco fra le 08:00 e le 10:00, si nota un calo con andamento costante fino alle 13:00, un ulteriore brusco calo fino alle 16:00, per poi tornare a salire con picco alle 18:00.

Dalla soprariportata lettura dei dati di traffico registrati, emerge quanto segue:

- tutti i punti di monitoraggio presentano un picco nella fascia oraria 17:00 – 18:00;
- il punto PN è quello che maggiormente risente del traffico di automezzi pesanti;



- il punto PS è quello che maggiormente risente del traffico veicolare dovuto ai lavoratori, in quanto ha registrato i picchi più marcati in corrispondenza delle fasce orarie, 12:00-14:00 e 17:00-18:00, ossia negli orari di punta per l'entrata/uscita lavoro. Nella fascia oraria pomeridiana - serale (16:00-19:00), si è inoltre osservato un traffico consistente in entrata e in uscita dalla palestra "Unione sportiva Villanova" ubicata in via Manzoni;
- il punto PP presenta un andamento dei picchi molto simile a quello del punto PS;
- il punto PM, invece, presenta un traffico più altalenante, quindi probabilmente più soggetto al traffico di passaggio e non influenzato da fruitori abituali.

Si evidenzia che, nel corso delle campagne effettuate, sono stati osservati generalmente gli stessi andamenti sopra descritti di flusso di traffico per tutti i punti.

Si precisa infine che nel corso delle 12 ore di monitoraggio, in nessuno dei quattro punti di monitoraggio, sono state registrate situazioni di ingorgo, intasamento del traffico o formazione di code, il traffico è sempre stato scorrevole anche nei periodi di picco.

---

# 5 TRAFFICO INDOTTO DAL CANTIERE ZIGNAGO VETRO

---

Si riporta di seguito l'analisi dei dati di flusso di traffico monitorati nella giornata del 29/06/2018, con particolare riferimento agli automezzi di cantiere, al fine di valutarne l'incidenza sulla viabilità di via Manzoni e via Marzotto.

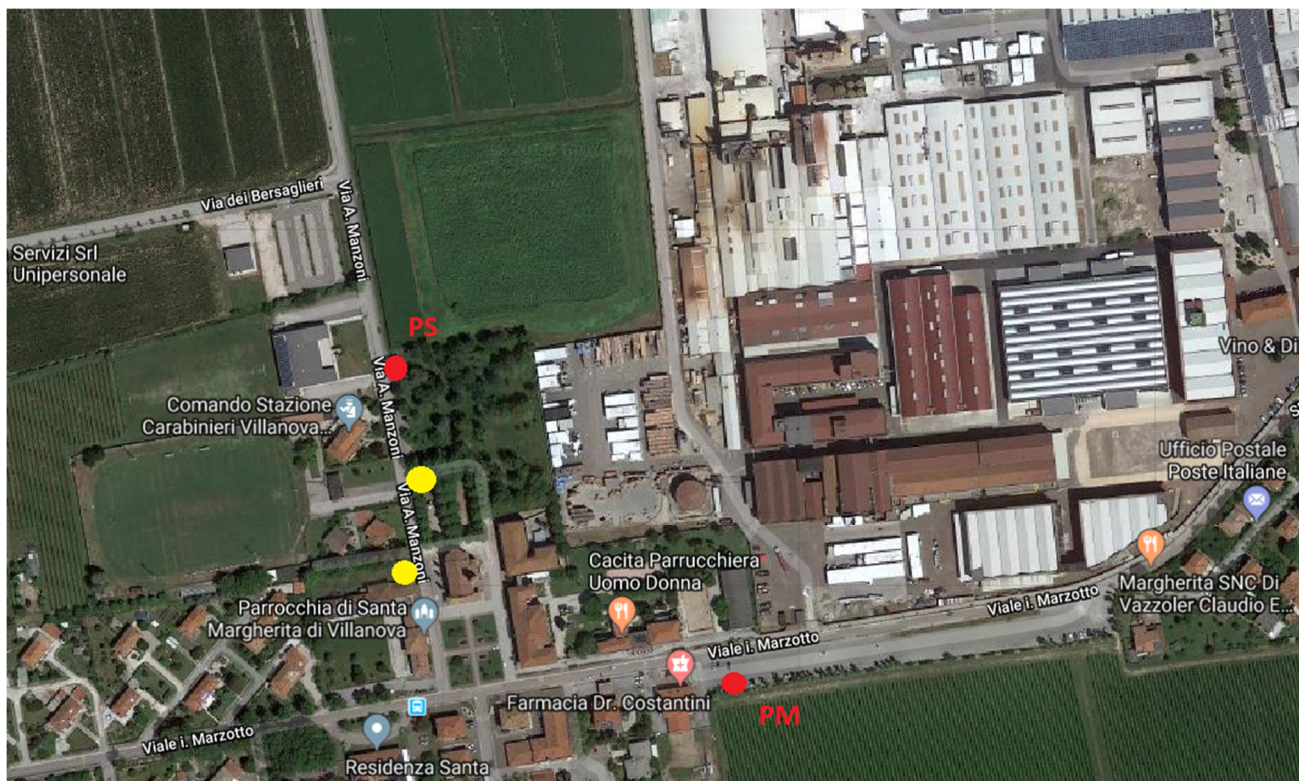
Innanzitutto si ricorda la poco significativa percentuale di passaggi di tale tipologia di automezzi in tutti e quattro i punti: 2,7% in PN, 0,4% in PS, 2,9% in PP e 0,4% in PM. La seguente Tabella mette a confronto le percentuali di passaggi di mezzi di cantiere tra la 3 campagne eseguite, per i punti oggetto di monitoraggio.

**Tabella 5.1 – Percentuale di mezzi di cantiere nelle 3 campagne eseguite**

<b>Automezzi di cantiere</b>	<b>Aprile 2018</b>	<b>Maggio 2018</b>	<b>Luglio 2018</b>
<b>PN</b>	5,7%	7,4%	2,7%
<b>PS</b>	1,5%	0,8%	0,4%
<b>PP</b>	-	4,9%	2,9%
<b>PM</b>	0,2%	0,5%	0,4%

Come già evidenziato, in tutti i punti si è registrato un decremento del numero di passaggi di mezzi pesanti, in particolare ai punti PN e PP.

Si segnala, inoltre, che nella giornata del 29/6/2018 erano presenti altri due cantieri, oltre a quello di Zignago Vetro, su via Manzoni: uno adiacente alla Parrocchia di Santa Margherita di Villanova e l'altro nello slargo antistante; la seguente figura ne mostra l'ubicazione (in giallo).



**Figura 5.1 – Ubicazione dei due cantieri (in giallo) su via Manzoni e dei punti di monitoraggio PS e PM (in rosso)**

E' pertanto molto probabile che la presenza di questi due cantieri abbia contribuito al passaggio di mezzi di cantiere registrato.

La seguente Tabella 5.2 riporta la distribuzione del traffico di automezzi di cantiere, per fascia oraria, nei quattro punti di monitoraggio, per ciascuno dei due sensi di marcia.

**Tabella 5.2 - Distribuzione del traffico di mezzi di cantiere per fascia oraria nei quattro punti di monitoraggio**

Fascia oraria	PN		PS		PP		PM	
	direzione nord	direzione sud	direzione nord	direzione sud	direzione nord	direzione sud	direzione est	direzione ovest
07:00 - 8:00	1	5	0	0	1	3	0	0
08:00 - 9:00	2	1	0	0	1	1	2	0
09:00 - 10:00	1	2	0	1	1	3	0	3
10:00 - 11:00	3	1	0	1	5	5	3	2
11:00 - 12:00	3	2	1	0	8	3	0	0
12:00 - 13:00	3	6	0	0	2	9	0	0
13:00 - 14:00	5	3	0	0	5	2	0	0
14:00 - 15:00	4	2	0	0	2	3	0	0
15:00 - 16:00	1	1	2	1	1	1	0	0
16:00 - 17:00	1	3	2	0	2	3	0	1
17:00 - 18:00	5	0	0	0	3	1	0	0
18:00 - 19:00	1	1	0	1	2	3	0	0
<b>TOTALE</b>	<b>57</b>	<b>9</b>	<b>70</b>	<b>11</b>				

Dalla Tabella si evince che:

- i punti PN e PP, come nelle precedenti campagne, sono quelli maggiormente interessati dal passaggio di automezzi di cantiere;
- contrariamente a quanto registrato nelle 2 campagne precedenti, nel corso della III campagna si è registrato che il numero di automezzi di cantiere del punto PP è stato superiore a quello del punto PN. Si può presumere, pertanto, che i mezzi registrati in PP abbiano utilizzato anche altri percorsi oltre al Tratto Nord di via Manzoni. Probabilmente questa situazione è stata influenzata dalla presenza di altri due cantieri, oltre a quello di Zignago Vetro, su via Manzoni;
- poiché al punto PP è stato registrato un numero di mezzi (70) superiore a quello registrato in PN (57), si può presumere che questi 57 siano in gran parte imputabili al cantiere di Zignago Vetro;
- dei suddetti 70 automezzi di cantiere registrati in PP, solo 9 sono passati da PS, pertanto, come per le precedenti campagne, risulta che il traffico imputabile al cantiere di Zignago Vetro interessa prevalentemente il Tratto Nord di via Manzoni.

## 5.1 Analisi degli automezzi di cantiere al punto PN

In questo punto è stato registrato un numero di passaggi di automezzi di cantiere, per un totale di 57, quasi tutti potenzialmente imputabili al cantiere Zignago Vetro, come ipotizzato al paragrafo precedente.

Il picco di passaggio di automezzi di cantiere al punto PN è stato registrato tra le 12:00 e le 14:00, per un totale di 17 unità. Secondo quanto riportato alla precedente Sezione 4, nella fascia oraria 12:00-13:00 al punto PN si è registrato un picco di passaggi in direzione sud con 150 passaggi, al quale contribuiscono, quindi, anche i suddetti automezzi di cantiere

Tuttavia, rapportando i dati riportati in Tabella 4.3 e quelli in Tabella 5.2, relativamente alla fascia oraria 12:00-13:00, si evince che il contributo degli automezzi di cantiere al suddetto picco è di 6 unità su un totale 150 automezzi passati in direzione sud, ossia il 4%.

Si ritiene pertanto che il traffico di automezzi impegnati nel cantiere di Zignago Vetro non è tale da influenzare negativamente la circolazione nel Tratto Nord di via Manzoni.

## 5.2 Analisi degli automezzi di cantiere al punto PS

Come già riportato, in questo punto il traffico di automezzi di cantiere è stato molto poco significativo: solo 9 passaggi nell'arco delle 12 ore di monitoraggio.

Il maggior numero di passaggi di automezzi di cantiere al punto PS è stato registrato nella fascia oraria 15:00-17:00, per un totale di 5 unità. Secondo quanto riportato alla precedente Sezione 4, nel punto PS si sono registrati picchi di traffico nelle fasce orarie 09:00-10:00, 12:00-13:00 e 17:00-18:00 in direzione sud, pertanto in maniera sfasata rispetto ai suddetti automezzi di cantiere.

Nelle suddette fasce orarie risultate più critiche, si è registrato (vedi Tabella 4.3 e Tabella 5.2), rispettivamente, un numero di automezzi di cantiere pari a:

- 09:00-10:00: 1 unità su un totale di 211 passaggi;
- 12:00-13:00: 0 unità su un totale di 248 passaggi;
- 17:00-18:00: 0 unità su un totale di 282 passaggi.

Si ritiene pertanto che il traffico di automezzi impegnati nel cantiere di Zignago Vetro non è tale da influenzare negativamente la circolazione nel Tratto Sud di via Manzoni.

### **5.3 Analisi degli automezzi di cantiere al punto PP**

Il punto PP è quello che ha più ha risentito del passaggio di automezzi di cantiere. Il maggior numero di passaggi è stato registrato tra le 10:00 e le 13:00, per un totale di 32 unità. Secondo quanto riportato alla precedente Sezione 4, al punto PP sono stati registrati picchi di traffico tra le 10:00 e le 11:00 in direzione nord e tra le 12:00 e le 13:00 e tra le 17:00 e le 18:00 in direzione sud; pertanto nelle prime due fasce orarie contribuiscono anche i suddetti automezzi di cantiere.

Nelle suddette fasce orarie risultate più critiche, si è registrato (vedi Tabella 4.3 e Tabella 5.2), rispettivamente, un numero di automezzi di cantiere pari a:

- 10:00-11:00 in direzione nord: 5 unità su un totale di 122 passaggi;
- 12:00-13:00 in direzione sud: 9 unità su un totale di 151 passaggi.

Tra le 12:00 e le 13:00 si è registrato il maggior numero di passaggi di automezzi di cantiere, verso sud: 8 su un totale di 151 passaggi, contribuendo quindi a circa il 5% del traffico in quella fascia.

Si ritiene pertanto che il traffico di automezzi impegnati nel cantiere di Zignago Vetro non è tale da influenzare negativamente la circolazione in prossimità degli ingressi al cantiere in essere (laddove è stato ubicato il punto PP).

### **5.4 Analisi degli automezzi di cantiere al punto PM**

Come già riportato, in questo punto il traffico di automezzi di cantiere è stato molto poco significativo: solo 11 unità nell'arco delle 12 ore di monitoraggio. Non sono stati registrati passaggi di tale tipologia di mezzi per lunghi periodi, in particolare dalle 11:00 alle 16:00 e dalle 17:00 alle 19:00.

La quasi totalità di passaggi di automezzi di cantiere (10 su 11) è stato registrato tra le 08:00 e le 11:00. Secondo quanto riportato alla precedente Sezione 4, in tali fasce orarie al punto PM è stato registrato un traffico complessivo di 622 unità. Il contributo degli automezzi di cantiere risulta pertanto irrisorio.

Ne risulta che via Marzotto per non è una strada preferenziale percorsa dagli automezzi di cantiere, siano essi indotti dal cantiere di Zignago Vetro o da altro cantiere presente in zona.

Si ritiene che il traffico di automezzi di cantiere impegnati nel cantiere di Zignago Vetro non è tale da influenzare negativamente la circolazione nel Tratto di via Marzotto più prossimo al cantiere di Zignago Vetro.

---

## 6 CONCLUSIONI

---

L'azienda Zignago Vetro S.p.A., dedita alla produzione di contenitori in vetro cavo, ha ottenuto giudizio di compatibilità ambientale favorevole, rilasciato da Città Metropolitana di Venezia con Provvedimento VIA n. 247/2018, per realizzare presso il proprio stabilimento sito a Villanova Santa Margherita, frazione del comune di Fossalta di Portogruaro (VE), un ampliamento dello Stabilimento stesso.

In ottemperanza alla prescrizione 1.9 del succitato Provvedimento VIA n. 247/2018, l'azienda, in data 29/06/2018, ha effettuato la terza delle 5 campagne di monitoraggio del traffico previste durante la fase di cantiere per la realizzazione del suddetto ampliamento.

Il presente Studio mostra i dati di traffico registrati e valuta l'incidenza del traffico generato dagli automezzi impegnati nelle attività di cantiere sulla viabilità limitrofa allo Stabilimento, al fine di individuare eventuali opere di mitigazione necessarie.

L'analisi dei dati ha mostrato che:

- i quattro punti di monitoraggio considerati sono caratterizzati prevalentemente da un traffico di automezzi leggeri, pari al 87% in PN, 97% in PS, 95% in PP e 97% in PM. Tale caratteristica era già emersa nelle precedenti campagne;
- tutti i punti di monitoraggio presentano un picco nella fascia oraria 17:00 – 18:00, come già era emerso nelle precedenti campagne;
- il punto PN è quello maggiormente interessato dal traffico degli automezzi pesanti, come già era emerso nelle precedenti campagne;
- il punto PN è quello maggiormente interessato dal traffico degli automezzi di cantiere, come già era emerso nelle precedenti campagne;
- i punti PS e PP sono caratterizzati prevalentemente dal traffico di lavoratori e fruitori della palestra, come già era emerso nelle precedenti campagne;
- il traffico di mezzi di cantiere è risultato poco significativo in tutti i punti: 2,7% in PN, 0,4% in PS, 2,9% in PP e 0,4% in PM;
- in tutti i punti si è registrato un decremento del numero di passaggi di mezzi pesanti (in particolare ai punti PN e PP), in linea con quanto previsto sia nello Studio di Impatto Ambientale che nella Proposta di Monitoraggio predisposti da Zignago Vetro;
- il traffico di automezzi impegnati nel cantiere di Zignago Vetro interessa prevalentemente il "Tratto Nord" di via Manzoni e la porzione di "Tratto Sud" compresa tra la rotonda e l'ingresso al cantiere (punto PP), come già era emerso nelle precedenti campagne;
- il traffico di automezzi impegnati nel cantiere di Zignago Vetro non è tale da influenzare negativamente la circolazione né su via Manzoni né su via Marzotto.

Si precisa infine che nel corso delle 12 ore di monitoraggio, in nessuno dei quattro punti di monitoraggio, sono state registrate situazioni di ingorgo, intasamento del traffico o formazione di code, il traffico è sempre stato scorrevole anche nei periodi di picco.

Si può, pertanto, concludere che non sono necessarie misure di mitigazione.



PN								
Fascia oraria	Automezzi leggeri		Automezzi pesanti		Automezzi di cantiere		Automezzi di servizio	
	direzione nord	direzione sud	direzione nord	direzione sud	direzione nord	direzione sud	direzione nord	direzione sud
07:00 - 8:00	61	33	1	8	1	5	0	0
08:00 - 9:00	86	88	7	7	2	1	1	0
09:00 - 10:00	90	85	9	19	1	2	1	1
10:00 - 11:00	73	77	5	12	3	1	1	1
11:00 - 12:00	67	82	11	11	3	2	0	1
12:00 - 13:00	52	135	10	8	3	6	1	1
13:00 - 14:00	81	65	6	7	5	3	1	1
14:00 - 15:00	59	78	14	6	4	2	0	1
15:00 - 16:00	70	61	13	12	1	1	0	0
16:00 - 17:00	83	91	17	4	1	3	4	0
17:00 - 18:00	83	89	7	6	5	0	1	1
18:00 - 19:00	68	103	3	1	1	1	0	1

PS								
Fascia oraria	Automezzi leggeri		Automezzi pesanti		Automezzi di cantiere		Automezzi di servizio	
	direzione nord	direzione sud	direzione nord	direzione sud	direzione nord	direzione sud	direzione nord	direzione sud
07:00 - 8:00	88	61	0	0	0	0	0	0
08:00 - 9:00	75	99	0	2	0	0	2	1
09:00 - 10:00	88	119	0	1	0	1	1	1
10:00 - 11:00	111	98	1	3	0	1	1	2
11:00 - 12:00	90	113	2	4	1	0	1	1
12:00 - 13:00	82	161	3	1	0	0	1	0
13:00 - 14:00	104	77	0	3	0	0	1	1
14:00 - 15:00	60	62	4	2	0	0	0	1
15:00 - 16:00	66	97	1	2	2	1	0	1
16:00 - 17:00	87	99	2	0	2	0	3	0
17:00 - 18:00	91	187	0	2	0	0	1	1
18:00 - 19:00	95	168	1	1	0	1	2	1

PP								
Fascia oraria	Automezzi leggeri		Automezzi pesanti		Automezzi di cantiere		Automezzi di servizio	
	direzione nord	direzione sud	direzione nord	direzione sud	direzione nord	direzione sud	direzione nord	direzione sud
07:00 - 8:00	84	52	0	0	1	3	0	0
08:00 - 9:00	86	96	0	2	1	1	1	0
09:00 - 10:00	84	110	0	2	1	3	1	1
10:00 - 11:00	115	101	1	3	5	5	1	2
11:00 - 12:00	73	101	1	2	8	3	1	1
12:00 - 13:00	65	142	1	0	2	9	1	0
13:00 - 14:00	89	73	1	3	5	2	1	1
14:00 - 15:00	70	76	2	2	2	3	0	0
15:00 - 16:00	61	80	1	2	1	1	0	1
16:00 - 17:00	88	96	3	0	2	3	4	0
17:00 - 18:00	103	181	1	2	3	1	1	1
18:00 - 19:00	95	158	1	0	2	3	0	1

PM								
Fascia oraria	Automezzi leggeri		Automezzi pesanti		Automezzi di cantiere		Automezzi di servizio	
	direzione est	direzione ovest	direzione est	direzione ovest	direzione est	direzione ovest	direzione est	direzione ovest
07:00 - 8:00	52	118	1	0	0	0	2	1
08:00 - 9:00	97	164	4	5	2	0	1	1
09:00 - 10:00	142	108	3	3	0	3	0	1
10:00 - 11:00	127	115	7	9	3	2	1	2
11:00 - 12:00	130	143	3	4	0	0	0	0
12:00 - 13:00	151	127	2	0	0	0	0	0
13:00 - 14:00	72	82	2	1	0	0	1	0
14:00 - 15:00	74	73	3	1	0	0	0	0
15:00 - 16:00	75	84	1	1	0	0	0	1
16:00 - 17:00	131	89	2	4	0	1	2	1
17:00 - 18:00	189	167	3	1	0	0	0	1
18:00 - 19:00	181	152	0	3	0	0	1	3